

CAPITOLUL 4

OBIECTIVE NATIONALE SI JUDETENE

Cuprins

Introducere	3
Obiectivele nationale privind apa potabila si apele uzate	3
Alimentarea cu apa	4
Apa uzata	6
Regionalizarea.....	9

Introducere

Noua strategie si politica europeana in domeniul gospodarii apelor porneste de la premiza ca apa nu este un produs comercial ca oricare altul, ci o mostenire care trebuie pastrata curata, protejata si tratata ca atare.

Apa este prezenta ca element determinant si esential pentru existenta umana. Nu se poate concepe o activitate umana, existenta unei forme de viata sau echilibrul planetei, fara apa.

Apa reprezinta o resursa naturala regenerabila, vulnerabila si limitata, element indispensabil pentru viata si pentru societate, materie prima pentru activitati productive, sursa de energie si cale de transport, factor determinant in mentinerea echilibrului ecologic.

Directiva Cadru 60/2000/CEE in domeniul apei, constituie o abordare noua in domeniul gospodarii apelor, bazandu-se pe principiul bazinal si impunand termene stricte pentru realizarea programului de masuri.

Obiectivul central al Directivei Cadru in domeniul Apei (DCA) este acela de a obtine o „stare buna pentru toate corpurile de apa, atat pentru cele de suprafata cat si pentru cele subterane, iar pentru corpurile de apa puternic modificate si artificiale, de a se realiza potentialul ecologic bun.

Conform acestei Directive, Statele Membre din Uniunea Europeana trebuie sa asigure atingerea starii bune a tuturor apelor de suprafata pana in anul 2015.

Obiectivele nationale privind apa potabila si apele uzate

Romania este o tara de dimensiuni medii, avand o suprafata de 238.391 km² (a treisprezecea tara din Europa ca dimensiune) care dispune de resurse limitate de apa, respectiv 2660 m³/an/locuitor fata de media europeana de 4000 m³/an /locuitor.

Conceptul de dezvoltare sustenabila consta in gasirea acelor metode de crestere economica prin folosirea prudenta a resurselor naturale, astfel incat resursele regenerabile sa fie utilizate in ritmuri compatibile cu ritmul regenerarii, iar cele neregenerabile sa fie utilizate luandu-se in considerare ritmul descoperirii unor noi resurse prin care acestea sa poata fi inlocuite.

Din punct de vedere al resurselor de apa, Romania se caracterizeaza prin urmatoarele aspecte:

- 97,8 % din reseaua hidrografica a Romaniei apartine Bazinului Dunarii;
- in jur de 38% din lungimea Dunarii curge prin partea sudica a Romaniei;
- cu o medie de numai 2.660 m³ apa/locuitor/an, in comparatie cu media europeana de 4.000 m³ apa/locuitor/an, Romania este una dintre cele mai sarace tari in resurse de apa;
- 75% din apele uzate sunt netratate sau insuficient tratate si sunt deversate direct in receptorii naturali¹;
- doar 53% din populatia Romaniei are acces si la servicii de apa si la cele de canalizare.

Coreland cele doua tipuri de dotari, servicii - reseaua de apa potabila si sistemul de canalizare - populatia tarii poate fi impartita in trei categorii:

¹ Raport national privind starea mediului pentru anul 2011, ANPM Bucuresti 2012

- populatie care beneficiaza de ambele servicii– 53%;
- populatie care beneficiaza de alimentare cu apa, dar nu si de sistemul de canalizare– 15%;
- populatie care nu beneficiaza nici de alimentare cu apa, nici de sistemul de canalizare– 32%.

Comparatia cu tarile UE, bazata pe datele furnizate de EUROSTAT, subliniaza inca o data starea precara a infrastructurii apei si apelor uzate din Romania si evidentiaza nevoia investitiilor urgente in acest sector.

Alimentarea cu apa

Romania detine toate tipurile de resurse de apa proaspata (rauri, lacuri naturale si artificiale, Dunarea si ape subterane). Daca se iau in considerare numai sursele de suprafata, avem o medie de doar 1.770 m³/locuitor/an, care claseaza Romania printre tarile cu resurse de apa relative scazute, la limita saraciei in apa (1700 m³/locuitor/an).

Ape de suprafata

Reteaua hidrografica a Romaniei apartine aproape in intregime (97.8%) bazinului fluviului Dunarea. Exceptia o constituie regiunea Dobrogei, unde raurile curg direct in Marea Neagra. Exista 78.905 km de cursuri de apa, dar numai 22.000 km sunt monitorizate si folosite in scopuri economice, fiind de asemenea afectate de poluare.

Ape subterane

Regimul natural al apelor subterane a fost modificat de-a lungul anilor in diverse bazine de apa ale raurilor; acum, cele potential folosibile din punct de vedere tehnico-economic sunt 5,5 miliarde m³/an. In parte, aceste ape au fost poluate in trecut cu metale grele intalnite in industria miniera, in ariile de procesare si cele petroliere, in produsele petroliere si fenol din jurul rafinariilor si utilajelor de foraj. Alti poluanti provin din practici agricole intensive din trecut.

Pentru paramerii de calitate ai apei potabile au fost stabilite termene in vederea indeplinirii cerintelor directivei din acest domeniu. In tabelul 4.1 se prezinta obiectivele si termenul limita pentru perioada urmatoare.

Table **Error! No text of specified style in document..1** : Calitatea apei pentru consum conform Tratatului de Aderare

	Aglomerari, locuitori	Cerinte, parametrii	Termen
Cerinte pentru calitatea apei pentru consumul uman	< 10,000	amoniu, nitrati, turbiditate, aluminiu, fier, plumb, pesticide cu cadmiu	31.12.2015
	10,000 - 100,000	amoniu, nitrati, aluminiu, fier, plumb, pesticide cu cadmiu, mangan	31.12.2015

Institutul National de Sanatate Publica, este coordonatorul raportului de tara privind indeplinirea obligatiilor definite de Directiva Consiliului Europei nr.83 din 3 noiembrie 1998 privind calitatea apei destinate consumului uman (Directiva 98/83/CE).

Aceasta Directiva a fost transpusa in legislatia nationala prin Legea nr. 458 (r1) din 08/07/2002, privind calitatea apei potabile, republicata in M.Of., partea I, nr. 875 din 12/12/2011.

Hotararea de Guvern nr. 974/2004 stabileste Normele de supraveghere, inspectie sanitara si monitorizare a calitatii apei potabile si Procedura de autorizare sanitara a productiei si distributiei apei potabile.

Pentru anul 2010 sursa de aprovizionare cu apa pentru populatia Romaniei a fost in procent de cca. 70% sursa de suprafata. Acest lucru nu este imbucurator, datorita faptului ca apa de suprafata poate avea o calitate mai putin buna, astfel incat, pentru a ajunge la consumator, necesita mai multe procedee de imbunatatire a parametrilor necesari, pentru a nu determina modificari nedorite asupra starii de sanatate a populatiei.

In vederea supravegherii calitatii apei potabile sunt monitorizati parametrii microbiologici si chimici. Pentru anul 2010 situatia rezultatelor acestor parametri este reprezentata in graficele 4.1 si 4.2.

Figure **Error! No text of specified style in document..1** : Monitorizarea parametrilor microbiologici ai apei potabile in anul 2020

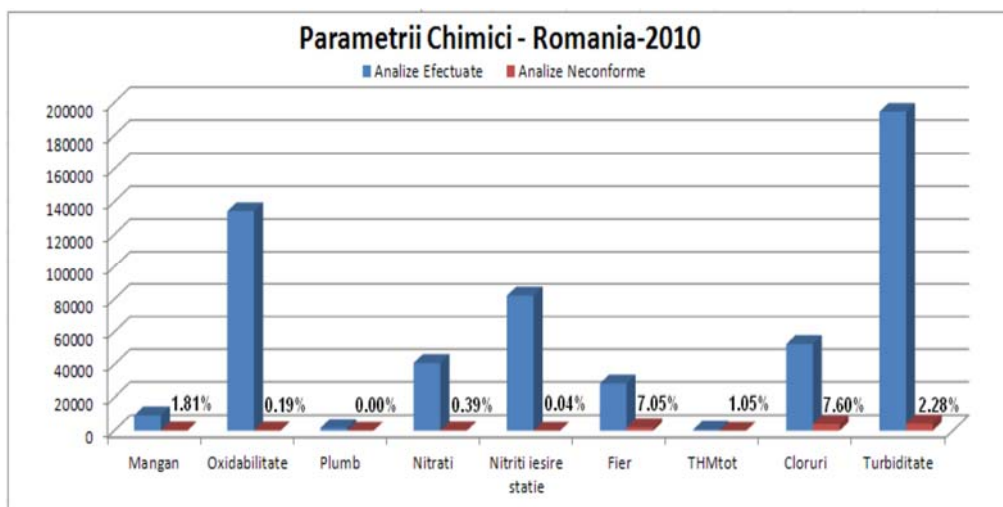
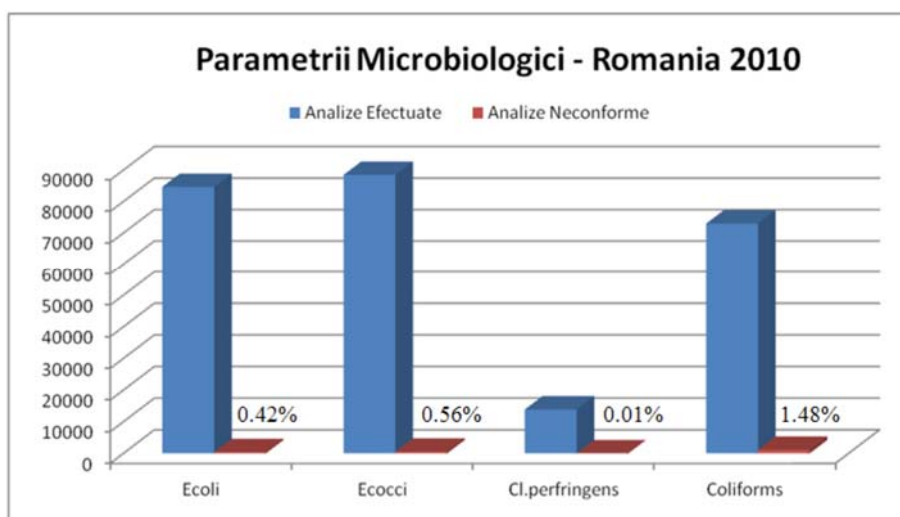


Figure **Error! No text of specified style in document..2** : Monitorizarea parametrilor chimic ai apei potabile in anul 2010



Datele statistice aferente judetului Covasna pun in evidenta o relativa constanta a numarului parametrilor neconformi (in jur de 8-9 parametri in perioada 2008-2010).

Apa uzata

Avand in vedere natura substantelor poluante din apele uzate, cat si sursele de poluare aferente, gospodarirea apelor uzate se realizeaza in acord cu prevederile europene in domeniul apelor, in special cu cele ale Directivei Cadru a Apei (Directiva 2000/60/CE), care stabileste cadrul politic de gestionare a apelor in Uniunea Europeana, bazat pe principiile dezvoltarii durabile si care integreaza toate problemele apei. Sub umbrela Directivei Cadru Apa sunt reunite cerintele de calitate a apei corespunzatoare si celorlalte cerinte ale directivelor europene in domeniul apelor. Cele mai importante directive a caror implementare asigura reducerea poluarii apelor uzate sunt urmatoarele:

- Directiva 91/271/CEE privind epurarea apelor uzate urbane, amendata de Directiva 98/15/EC si de Regulamentul (CE) nr. 1882/2003,

- Directiva 2006/11/CE privind poluarea cauzata de anumite substante periculoase evacuate in mediul acvatic al Comunitatii si Directivele fiice 82/176/CEE, 83/513/CEE, 84/156/CEE, 84/491/CEE si 86/280/CEE, modificate prin 88/347/CEE si 90/415/CEE,
- Directiva 91/676/CEE privind protectia apelor impotriva poluarii cauzate de nitratii proveniti din surse agricole, amendata de Regulamentul (CE) nr. 1882/2003.

Directiva Cadru 60/2000/CE in domeniul apei constituie o abordare noua in domeniul gospodarii apelor, bazandu-se pe principiul bazinal si impunand termene stricte pentru realizarea programului de masuri. Obiectivul central al Directivei Cadru in domeniul Apei (DCA) este acela de a obtine o stare buna pentru toate corpurile de apa, atat pentru cele de suprafata cat si pentru cele subterane, cu exceptia corpurilor puternic modificate si artificiale, pentru care se defineste potentialul ecologic bun.

Una dintre cerintele esentiale ale Directivei Cadru Apa este stabilirea obiectivelor de calitate pentru toate corpurile de apa si implicit dezvoltarea de programe de masuri, pentru atingerea acestor obiective, cum sunt:

- prevenirea deteriorarii starii apelor de suprafata si subterane;
- protectia, imbunatatirea si restaurarea tuturor corpurilor de apa de suprafata, inclusiv a celor care fac obiectul desemnarii corpurilor de apa puternic modificate si artificiale, precum si a corpurilor de apa subterana in vederea atingerii starii bune pana in 2015;
- protectia si imbunatatirea corpurilor de apa puternic modificate si artificiale in vederea atingerii potentialului ecologic bun si a starii chimice bune pana in 2015;
- reducerea progresiva a poluarii cu substante prioritare si incetarea evacuarilor de substante prioritare periculoase in apele de suprafata prin implementarea masurilor necesare;
- reducerea tendintelor semnificative si sustinute de crestere a poluantilor in apele subterane;
- atingerea standardelor si obiectivelor stabilite pentru zonele protejate de catre legislatia comunitara.

Obiectivele Directivei Consiliului 91/271/CEE din 21 mai 1991 privind epurarea apelor uzate urbane, modificata si completata de Directiva Comisiei 98/15/EC in 27 februarie 1998 se refera la protectia mediului impotriva efectelor negative ale evacuarilor de ape uzate urbane si de ape uzate din anumite sectoare industriale (in principal prelucrarea si fabricarea produselor din industria alimentara). In Romania, legislatia europeana din domeniul epurarii apelor uzate si evacuarii in mediul acvatic a fost transpusa in perioada 2002-2005, prin Hotararea de Guvern nr. 188/2002 pentru aprobarea unor norme privind conditiile de descarcare in mediul acvatic a apelor uzate, completata si modificata de Hotararea de Guvern nr. 352/2005.

Avand in vedere atat pozitionarea Romaniei in bazinul hidrografic al fluviului Dunarea si bazinul Marii Negre, cat si necesitatea protectiei mediului in aceste zone, Romania a declarat intregul sau teritoriu ca zona sensibila. Aceasta decizie se concretizeaza in faptul ca aglomerarile cu mai mult de 10.000 locuitori echivalenti trebuie sa asigure o infrastructura pentru epurarea apelor uzate urbane care sa permita epurarea avansata, mai ales in ceea ce priveste indepartarea nutrientilor (azot si fosfor) din apele uzate – H.G. nr. 352/2005, art.3(1). In ceea ce priveste gradul de epurare, epurarea secundara (treapta biologica) este o regula generala pentru aglomerarile mai mici de 10.000 locuitori echivalenti.

Termenele de implementare ale Directivei variaza si depind de dimensiunea aglomerarii (exprimata in functie de poluarea produsa, respectiv locuitorul echivalent) si de impactul acesteia

asupra apelor receptoare. Termenul de tranzitie final pentru implementarea Directivei a fost stabilit la 31 decembrie 2018, cu termene intermediare pentru colectarea si epurarea apelor uzate urbane anii 2010, 2013 si 2015, respectiv:

- pentru colectarea apelor uzate urbane (art. 3 al Directivei): 31 decembrie 2013 pentru aglomerari umane cu mai mult de 10.000 I.e. si 31 decembrie 2018 pentru aglomerari umane cu mai putin de 10.000 I.e.;
- pentru epurarea apelor uzate urbane si evacuarea acestora – art. 4 (1a,b) si art. 5(2): 31 decembrie 2015 pentru in aglomerari umane cu mai mult de 10.000 I.e. si 31 decembrie 2018 pentru in aglomerari umane cu mai putin de 10.000 I.e.

Incepand cu anul 2007 colectarea si epurarea apelor uzate a fost reevaluată avand in vedere prevederile Programului Operational Sectorial de Mediu (POS Mediu), aprobat si devenit operational la data de 11 iulie 2007. Implementarea masurilor din cadrul POS Mediu – Axa prioritara 1 Extinderea si modernizarea sistemelor de apa/apa uzata se promoveaza prin realizarea unor studii de fezabilitate la nivel de judete, in cadrul Master Planurilor Judetene si a unor aplicatii finantabile din Fondul de Coeziune.

Prin promovarea investitiilor in imbunatatirea calitatii si a accesului la infrastructura de apa uzata finantate prin POS Mediu se are in vedere asigurarea serviciilor de canalizare si epurare in majoritatea zonelor urbane pana in 2015 si stabilirea structurilor regionale eficiente pentru managementul serviciilor de apa uzata. Bugetul total pentru perioada 2007-2013 alocat acestei axe este de 3,27 miliarde Euro, din care 2,78 miliarde Euro reprezinta fonduri europene nerambursabile (Fond de Coeziune). Prin investitiile previzionate rezultate prin implementarea proiectelor majore, se urmareste realizarea unui numar estimat de 170 de statii de epurare noi sau reabilite si o crestere a volumului de apa uzata epurata corespunzator de la 35% la 60% din volumul total.

Dupa anul 2014, in continuarea POS Mediu evaluarea a fost facuta avand in vedere Programul Operatiional Infrastructura Mare (POIM) pentru solicitantii care doresc sa obtina finantare nerambursabila pentru proiecte de investitii si de sprijin pentru pregatirea proiectelor in sectorul de apa si apa uzata, in cadrul Axei Prioritare 3 *Dezvoltarea infrastructurii de mediu in conditii de management eficient al resurselor*, Obiectivului Specific (OS) 3.2 *Creșterea nivelului de colectare și epurare a apelor uzate urbane, precum și a gradului de asigurare a alimentării cu apă potabilă a populației*.

Principalele rezultate urmărite prin promovarea investițiilor în domeniul apei și apei uzate vizează realizarea angajamentelor ce derivă din directivele europene privind epurarea apelor uzate (91/271/EEC) și calitatea apei destinate consumului uman (Directiva 98/83/CE):

- **ape uzate urbane colectate și epurate (din perspectiva încărcării organice biodegradabile) pentru toate aglomerările mai mari de 2.000 I.e. și**
- **serviciu public de alimentare cu apă potabilă, controlată microbiologic, în condiții de siguranță și protecție a sănătății, extins la populația din localitățile cu peste 50 locuitori**

Strategia de finanțare pentru perioada 2014-2020 vizează cu prioritate consolidarea și extinderea procesului de regionalizare promovat prin POS Mediu 2007-2013. Astfel, aria de acoperire a proiectelor regionale va crește prin preluarea de către Asociația de Dezvoltare Intercomunitară (constituite în baza HG nr. 855/2008) a localităților mai mici, și extinderea, astfel, a ariei de

operare a operatorilor regionali (înființați înainte de 2012) care sunt beneficiarii vizați de politica de regionalizare în sectorul de apă și apă uzată. În procesul investițional se va acorda prioritate aglomerărilor de peste 10.000 l.e., precum și finalizării proiectelor fazate. Investițiile din POIM vor fi complementare celor finanțate din Programul Național de Dezvoltare Rurală (PNDR).

Bugetul alocat apelului de proiecte este împărțit pe următoarele tipuri de acțiuni, după cum urmează:

Acțiune	Alocare netă POIM (euro)*	Buget limită apel**(euro)	Buget limită contractare***(euro)
A1. Proiecte noi integrate de apă și apă uzată	2.826.845.260	3.322.959.795	2.468.906.217
A2. Proiecte fazate integrate de apă și apă uzată		807.308.095	807.308.095
C. Sprijin pentru pregătirea portofoliului de proiecte		120.000.000	120.000.000
B. Dezvoltarea laboratorului național	20.000.000	20.000.000	20.000.000
Total	2.846.845.260	4.270.267.890	3.416.214.312

Masurile pentru reducerea poluării cu substanțe periculoase și prioritar periculoase răspund în principal cerințelor privind apele evacuate în mediul acvatic conform Directivelor fiice 82/176/CEE, 83/513/CEE, 84/156/CEE, 84/491/CEE și 86/280/CEE, modificate prin 88/347/CEE și 90/415/CEE, precum și cerințelor Directivei Cadru Apă și Directivei 2008/105/CE privind standardele de calitate a mediului în domeniul apei.

În cadrul Planurilor de management bazinale și la nivelul întregii țări, pentru aplicarea măsurilor de bază necesare reducerii substanțelor prioritar periculoase au fost estimate costuri în valoare de 924,6 mil. Euro.

Regionalizarea

Guvernul este preocupat continuu pentru a asigura ca toate orasele pot investi pentru a moderniza, furnizând servicii bune, capabile să îndeplinească standardele UE. Aceasta necesită adoptarea și implementarea unor politici de dezvoltare viabile, concentrate pe cunoașterea adevăratelor nevoi ale populației.

Astfel, încă din 2001, guvernul a conceput programe care urmăreau să ajute autoritățile locale pentru:

- accesarea fondurilor internaționale pentru orasele mici și mijlocii cu scopul reabilitării și modernizării infrastructurii locale de apă și
- promovarea utilitatilor regionale care se pot susține singure prin introducerea principiilor de recuperare a costurilor și eficientizare a operațiilor acestora.

Procesul de regionalizare constă în concentrarea operării serviciilor furnizate unui grup de municipalități dintr-o arie geografică definită în general funcție de limitele administrative.

Regionalizarea serviciilor are ca scop să asigure faptul că 2,600 de localități cu mai mult de 2,000 de locuitori vor putea îndeplini obiectivele de performanță pentru 2018 stabilite prin POS, prin

concentrarea managementului in aproape 50 de operatori mai puternici, respectiv Companii Operatoare Regionale (COR).

Regionalizarea serviciilor de apa, planificata sa stopeze fragmentarea excesiva a sectorului si sa asigure economii, este aproape finalizata.